

## Bekendtgørelse om skibsmeldesystemet BELTREP og sejlads under Østbroen og Vestbroen i Storebælt<sup>1)</sup>

I medfør af § 1, stk. 1 og 3, § 6 og § 32 i lov om sikkerhed til søs jf. lovbekendtgørelse nr. 627 af 26. juli 2002, som ændret ved lov nr. 547 af 8. juni 2006 samt lov nr. 567 af 9. juni 2006, og efter bemyndigelse fra økonomi- og erhvervsministeren fastsættes efter samråd med Forsvarsministeriet:

**§ 1.** Bekendtgørelsen finder anvendelse på danske og udenlandske skibe.

**§ 2.** Bekendtgørelsen fastsætter bestemmelser for sejlads og procedure for deltagelse i skibsmeldesystemet BELTREP i områderne omkring den faste forbindelse over Storebælt samt Hatter Barn i Samsø Bælt.

*Stk. 2.* Skibsmeldesystemet BELTREP er godkendt af den Internationale Maritime Organisation (IMO)<sup>2)</sup> og gælder for de i § 3, stk. 2, nævnte skibe.

### *Skibsmeldesystemet BELTREP*

**§ 3.** Til sikring af skibsfarten, miljøet og den faste forbindelse over Storebælt i Østerrenden og Vesterrenden er der etableret et skibsmeldesystem benævnt BELTREP.

*Stk. 2.* Følgende skibe skal melde til BELTREP:

- 1) Alle skibe med en bruttotonnage på 50 og derover.
- 2) Alle skibe med en højde over vandoverfladen på 15,0 meter og derover.

*Stk. 3.* Skibe skal melde ved passage af meldelinier, jf. § 4 og 5, eller forinden afgang fra en havn beliggende i BELTREP området.

**§ 4.** Skibsmeldesystemet BELTREP's område, der dækker den centrale og nordlige del af Storebælt samt farvandet omkring Hatter Barn i Samsø Bælt, er begrænset af følgende meldelinier:

- 1) En nordlig begrænsning ved en meldelinie mellem Fyn, Samsø og Sjælland forbundet af følgende punkter:

Fyn:	55°36'.00 N, 010°38'.00 E (Korshavn)
Samsø:	55°47'.00 N, 010°38'.00 E (Østkysten af Samsø)
	56°00'.00 N, 010°56'.00 E (Sydøst for Marthe Flak)
Sjælland:	56°00'.00 N, 011°17'.00 E (Sjællands Odde)

<sup>1)</sup> Bekendtgørelsen indeholder bestemmelser, der gennemfører artikel 5, stk. 1, og artikel 7, stk. 1, i Europaparlamentets og Rådets direktiv 2002/59/EF af 27. juni 2002 om oprettelse af et trafikovervågnings- og trafikinformationssystem for skibsfarten i Fællesskabet og om ophævelse af Rådets direktiv 93/75/EØF, EF-Tidende 2002, L 208, s. 10.

2) En sydlig begrænsning ved en meldelinie mellem Sjælland, Omø og østsiden af Langeland forbundet af følgende punkter:

Stignæs:	55°12'.00 N, 011°15'.40 E (Gulfs oliepier)
Omø:	55°08'.40 N, 011°09'.00 E (Ørespids, Omø)
	55°05'.00 N, 011°09'.00 E (Syd for Ørespids)
Langeland:	55°05'.00 N, 010°56'.10 E (Snøde Øre)

3) En sydlig begrænsning ved en meldelinie mellem vestsiden af Langeland og Thurø Rev bøjen forbundet af følgende punkter:

Langeland:	55°00'.00 N, 010°48'.70 E (Syd for Korsebølle Rev)
Thurø Rev:	55°01'.20 N, 010°44'.00 E (Thurø Rev bøjen)

*Stk. 2.* BELTREP områdets afgrænsning i nr. 1, 2 og 3 er angivet ved kortskitse, jf. bilag 2.

§ 5. BELTREP området er opdelt i to sektorer adskilt af en meldelinie ved breddeparallel 55°35'.00 N. (Fyns Hoved – Jammerland Bugt).

*Stk. 2.* Sektor 1 er beliggende nord for breddeparallellen og sektor 2 syd for. Hver sektor er tildelt en VHF-kanal, som skal anvendes ved kommunikation som angivet i bilag 1.

#### *Skibstrafiktjenesten Great Belt VTS*

§ 6. Der er etableret en skibstrafiktjeneste (Vessel Traffic Service) benævnt Great Belt VTS i forbindelse med skibsmeldesystemet BELTREP.

*Stk. 2.* Skibstrafiktjenesten Great Belt VTS drives af den danske VTS-myndighed.

§ 7. Ved kommunikation med Great Belt VTS følges de retningslinier, der er angivet i bilag 1.

§ 8. Great Belt VTS yder følgende tjenester til skibsfarten indenfor det i § 4, stk. 1 nævnte område:

1) Udsendelse af oplysninger af bred interesse for skibsfarten i området om trafiksituation, afmærkning, fyr, vind- og strømforhold, vandstand, isforekomster eller andre sejlads-mæssige og sikkerhedsmæssige forhold. Sådanne generelle meldinger vil blive udsendt på VHF kanal 10 eller en af Great Belt VTS nærmere angivet kanal, efter forudgående annoncering på kanal 16 samt arbejdskanalerne 11 og 74. Sådanne meldinger kan endvidere gives efter anmodning på en af Great Belt VTS nærmere angivet kanal.

2) Individuel sejladsvejledning til støtte for skibes beslutningstagen med henblik på at undgå påsejling af Storebæltsbroerne, kollisioner mellem skibe og grundstødninger i svært navigable områder.

3) Henvisning af ankerpladser til skibe i tilfælde af havari, vejrforhold, dårlig sigt, ændring i dybder eller lignende. Ankerpladserne er vist i søkort over området samt i bilag 2.

*Stk. 2.* Informationer om særlige forhold vedrørende sejladsikkerheden i området vil blive udsendt på VHF kanal 10 eller en af Great Belt VTS nærmere angivet kanal efter en forudgående annoncering på kanal 16 samt arbejdskanalerne 11 og 74.

*Stk. 3.* Alle skibe, der sejler i BELTREP området, skal holde radiovagt på arbejdskanalerne for BELTREP meldesystemet.

#### *Østbroen*

§ 9. Broen over Østerrenden er en højbro, der forbinder Sprogø og Sjælland. Broens tilslutningsfag hviler på 2 landfæster, 2 ankerblokke og 19 bropiller, 12 mod Sjælland og 7 mod Sprogø. Bropillerne er betegnet med numrene 2 til 26 regnet fra Sjællandssiden.

*Stk. 2.* I gennemsejlingsfaget mellem de to brotårne, nr. 16 og 17, er der etableret et trafiksepareringssystem, jf. bilag 3. Den fri gennemsejlingshøjde mellem brotårnene er 65 meter ved middelvandstand. Den mindste frie gennemsejlingshøjde ved middelvandstand i de øvrige brofag er vist i tabellen, jf. bilag 4.

### *Sejladsregler og forbud i Østerrenden*

§ 10. Sejlads under Østbroen er kun tilladt for skibe med en højde over vandoverfladen, som er mindre end 65,0 meter.

Stk. 2. Skibe med en største længde overalt på 20 meter og derover skal bruge trafikruterne i trafiksepareringen mellem Korsør og Sprogø.

Stk. 3. Skibe med en største længde overalt på ikke over 20 meter samt sejlskibe skal så vidt muligt undgå sejlads i trafiksepareringens trafikruter mellem Østbroens to brotårne og i stedet benytte broens øvrige gennemsejlingsfag.

Stk. 4. Fiskeri er forbudt i den nordgående og sydgående trafikrute i trafiksepareringen mellem Korsør og Sprogø jf. bilag 3.

### *Vestbroen*

§ 11. Broen over Vesterrenden er en lavbro, der forbinder Fyn og Sprogø. Broen hviler på 2 landfæster og 62 bropiller, der er betegnet med numrene 2 til 63 regnet fra Sprogø siden.

Stk. 2. Vestbroens østlige gennemsejlingsfag er etableret mellem bropillerne 34 og 35, og det vestlige gennemsejlingsfag er etableret mellem bropillerne 37 og 38. De to gennemsejlingsfag er adskilt af to uafmærkede brofag. Gennemsejlingsfagene har en bredde på 104 meter, og den fri gennemsejlingshøjde er 18 meter ved midelvandstand i en bredde af 70 meter omkring midten af brofagene, jf. bilag 5.

Stk. 3. Gennemsejlingshøjden i de øvrige brofag aftager gradvist fra gennemsejlingsfagene til 5,50 meter ved brofaget nærmest Sprogø og til 7,50 meter ved brofaget nærmest Fyn. Den mindste frie gennemsejlingshøjde ved midelvandstand i de enkelte brofag er vist i tabellen, jf. bilag 5.

### *Sejladsregler og forbud i Vesterrenden*

§ 12. Sejlads under Vestbroen er kun tilladt for skibe med en dødvægtstonnage under 1000 tons samt skibe med en højde over vandoverfladen, som er mindre end 18,0 meter.

Stk. 2. Alle skibe med en bruttotonnage på 50 og derover, der ønsker at sejle under Vestbroen, skal benytte de to afmærkede gennemsejlingsfag.

Stk. 3. For alle skibe gælder, at nordgående skibe skal benytte det østlige gennemsejlingsfag, og sydgående skibe skal benytte det vestlige gennemsejlingsfag, jf. bilag 5.

Stk. 4. Ankring og fiskeri er forbudt i de afmærkede anduvningssejlløb gennem Vestbroen samt over en strækning på 500 meter i disse sejlløbs forlængelse på den anden side af broen jf. bilag 5.

Stk. 5. Inden for en afstand af 500 meter fra Vestbroen er sejlads på tværs af farvandet ud for gennemsejlingsfagene forbudt, jf. bilag 5.

### *Generelle forbud*

§ 13. Fortøjning til og opankring under begge broer er forbudt uden forudgående tilladelse fra Great Belt VTS.

Stk. 2. Dykning og unødigt ophold er forbudt i gennemsejlingsløbene under begge broer uden forudgående tilladelse fra Great Belt VTS.

### *Straf og ikrafttræden m.v.*

§ 14. Overtrædelse af denne bekendtgørelse straffes med bøde eller fængsel i indtil 1 år.

Stk. 2. Straffen kan stige til fængsel i indtil 2 år, hvis der

- 1) ved overtrædelsen er sket skade på liv eller helbred eller er fremkaldt fare herfor,
- 2) tidligere er afgivet forbud eller påbud for samme eller tilsvarende forhold,
- 3) ved overtrædelsen er opnået eller tilsigtet en økonomisk fordel for den pågældende selv eller andre.

Stk. 3. Det skal betragtes som en særlig skærpende omstændighed, at der for unge under 18 år er sket skade på liv eller helbred eller fremkaldt fare herfor, jf. stk. 2, nr. 1.

Stk. 4. Sker der ikke konfiskation af udbytte, som er opnået ved overtrædelsen, skal der ved udmåling af bøde, herunder tillæggsbøde, tages særligt hensyn til størrelsen af en opnået eller tilsigtet økonomisk fordel.

Stk. 5. Der kan pålægges selskaber m.v. (juridiske personer) strafansvar efter reglerne i straffelovens 5. kapitel.

§ 15. Bekendtgørelsen træder i kraft den 1. juli 2007.

*Stk. 2.* Bekendtgørelse nr. 86 af 12. februar 2004 om sejlads gennem Østbroen og Vestbroen I Storebælt ophæves.

*Søfartsstyrelsen, den 31. maj 2007*

ANDREAS NØRDSETH

/ Carsten G. Jensen

### Udfærdigelser af meldinger til det obligatoriske skibsmeldesystem BELTREP

VHF kanal 74	Kommunikation i sektor 1
VHF kanal 11	Kommunikation i sektor 2
VHF kanal 10	Udsendelse af meldinger, individuel assistance samt reserve kanal
VHF kanal 16	Great Belt VTS radiovagt samt annoncering af meldinger

#### Procedure for rapporter og kommunikation med Great Belt VTS

- 1) Opkald foretages til Great Belt VTS og skal foretages ved brug af VHF radio på kanalerne 74 og 11 eller en anden af Great Belt VTS anvist kanal.
- 2) Fuldstændig melding skal afgives ved passage af de nordlige og sydlige meldelinier eller forinden afgang fra en havn beliggende i BELTREP området. Indholdet af en fuldstændig melding fremgår af tabel nedenfor.
- 3) Forkortet melding skal afgives ved passage af meldelinien mellem sektor 1 og sektor 2 beliggende 55°35'.00 N. Indholdet af en forkortet melding fremgår af efterfølgende tabel.
- 4) Meldinger afgives med VHF radio. Dele af en melding kan dog afgives ved andre metoder som Automatisk Identifikations System (AIS) med videre.
- 5) En supplerende melding skal foretages, hvis der opstår ændringer i skibets operationelle status, eller efter omstændigheder i relation til punkt Q i tabellen nedenfor.
- 6) Et skib, der ikke kan benytte VHF, skal to timer før sejlads ind i BELTREP området sende sin melding til Great Belt VTS på tlf. nr. +45 58 37 68 68. Herefter aftales den videre kommunikation under sejladsen.
- 7) Kommunikationssproget er engelsk. I særlige tilfælde kan dansk anvendes.

---

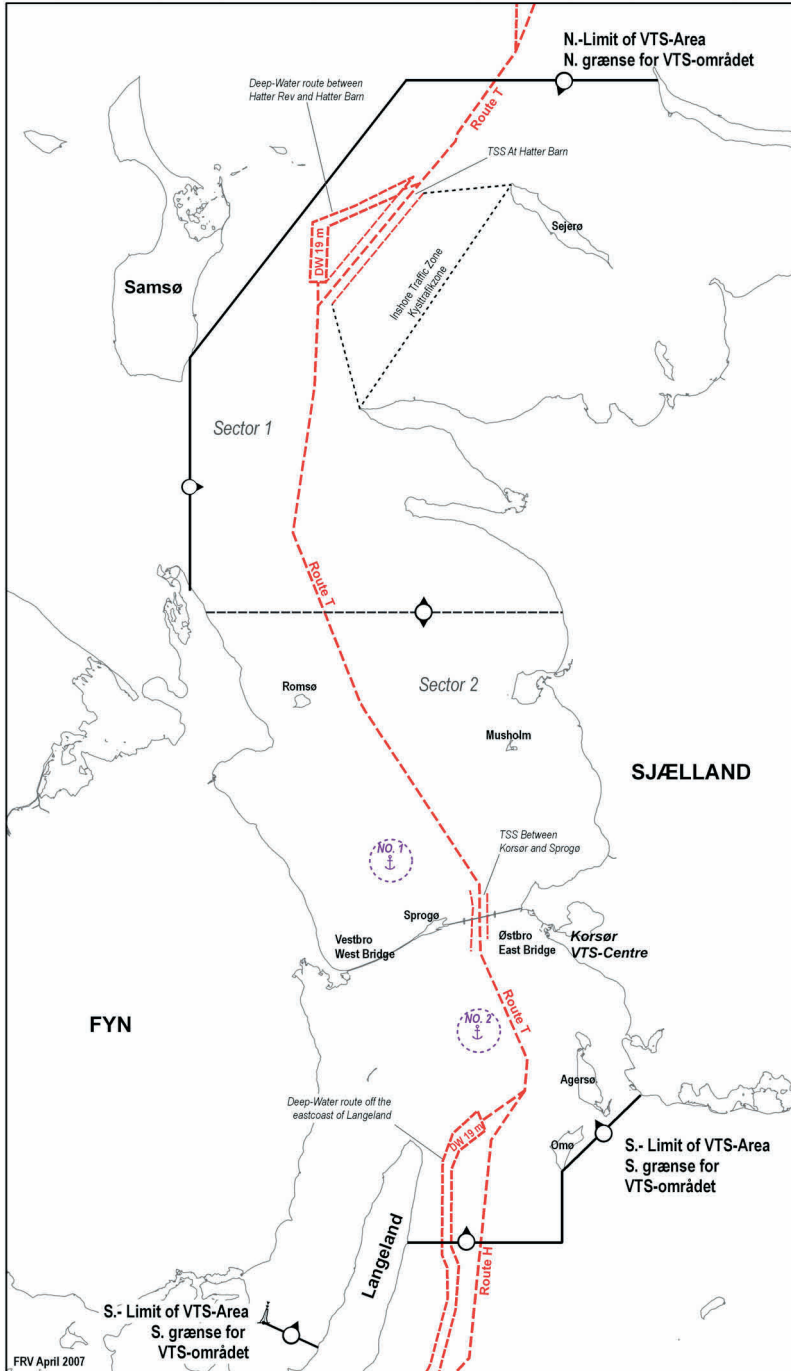
**Udfærdigelse af meldinger til det obligatoriske skibsmeldesystem BELTREP**
**FULDSTÆNDIG MELDING**

Designator	Oplysning	Tekst
Kodebogstav		
A	Skib	Navn, kendingsbogstaver og IMO nummer (hvis muligt)
C	Position	Geografisk position i grader og minutter med en 4-ciffers gruppe N, og en 5-ciffers gruppe E
I	Destination	Navn på forventede destination
L	Rute	Kort beskrivelse af planlagt rute
O	Dybgang	En 2 eller 3 ciffers gruppe angivende den maksimale dybgang i meter (f.eks. 8,7 eller 10,2)
Q	Fejl/mangler	Detaljer om opståede fejl, mangler, skader eller begrænsninger på skib og udstyr, eller andre omstændigheder som kan påvirke skibets normale navigering eller manøvreevne
U	Dødvægtstonnage og maksimal højde i meter	

**FORKORTET MELDING**

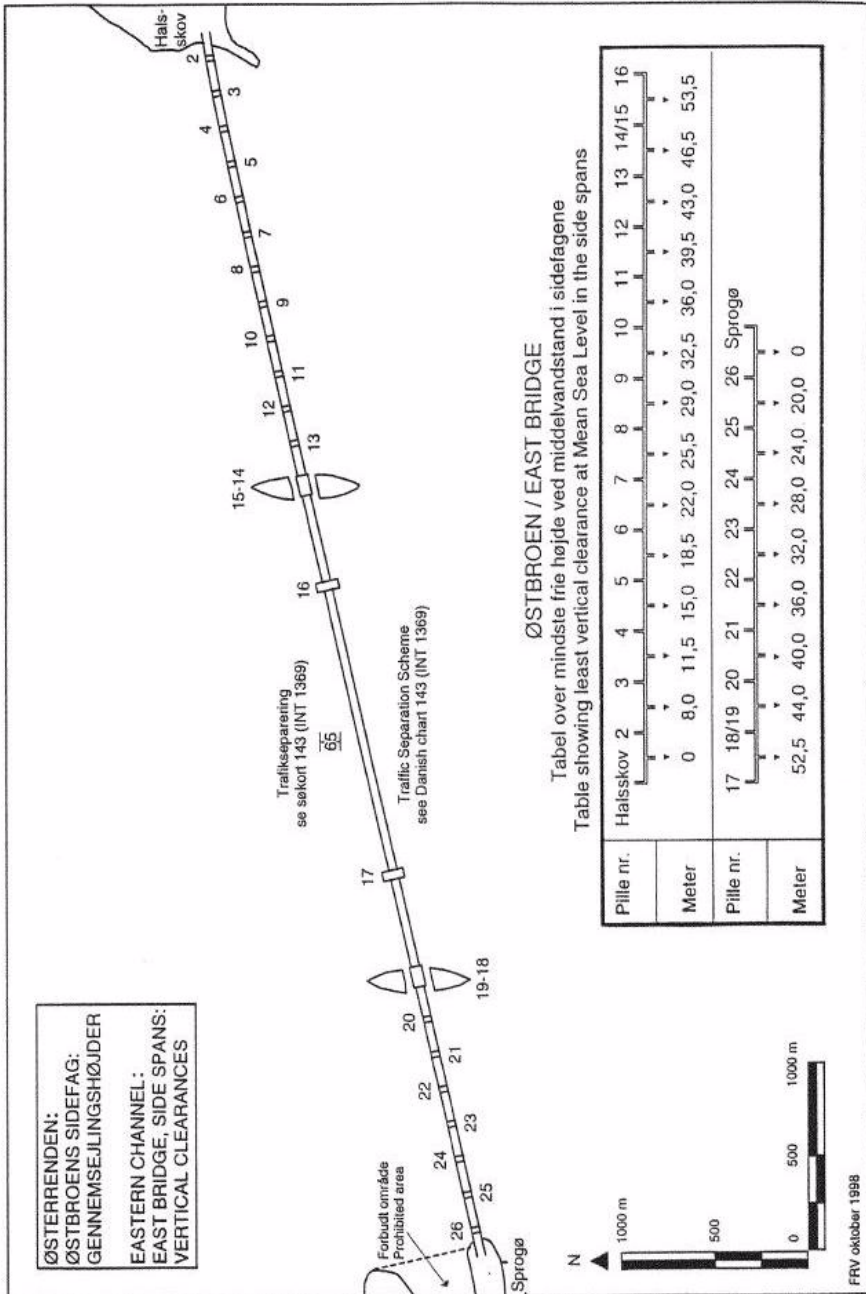
A	Skib	Navn, kendingsbogstaver og IMO nummer (hvis muligt)
C	Position	Geografisk position i grader og minutter med en 4-ciffers gruppe N, og en 5-ciffers gruppe E

## BELTREP området



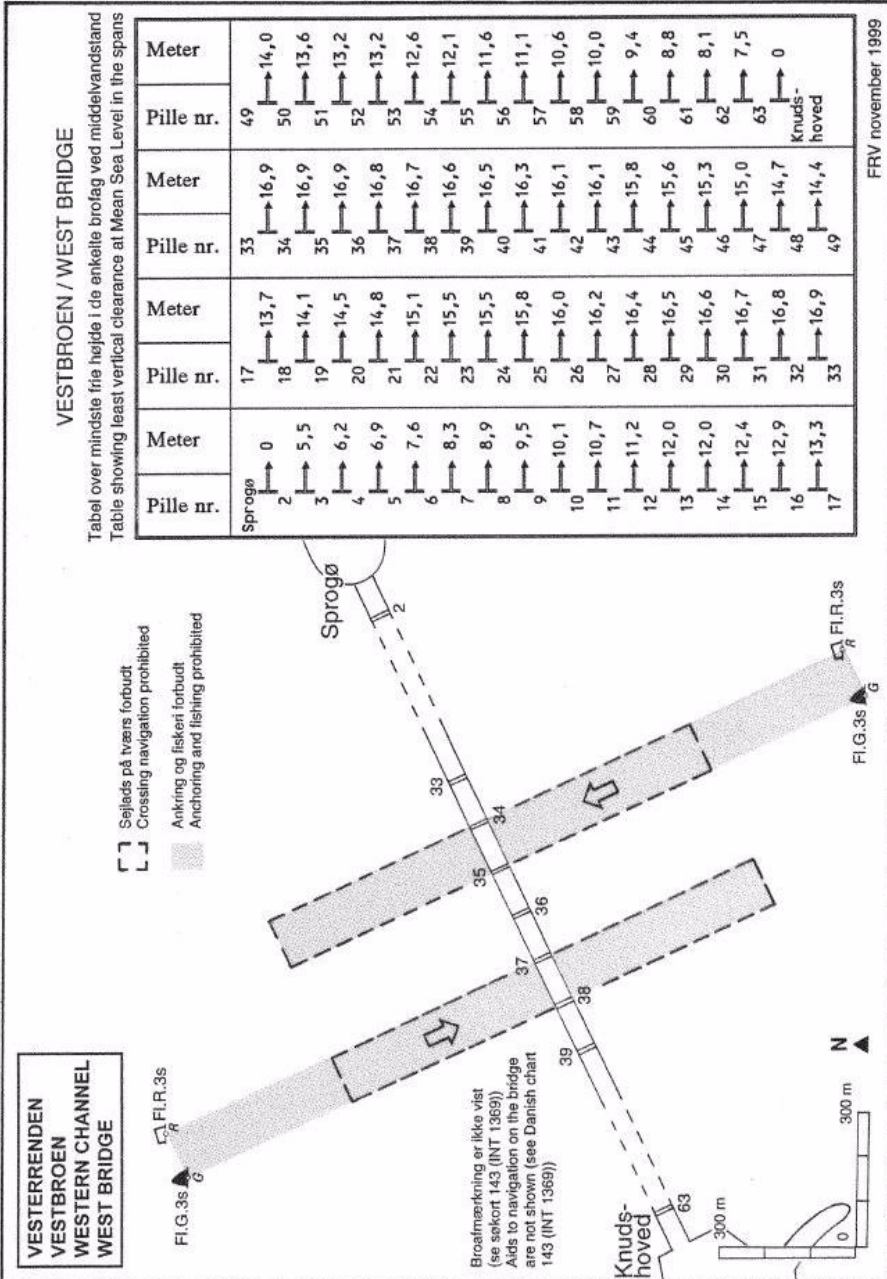


## Østbroen



Opmærksomheden henledes på, at dybdeforholdene varierer ved gennemsejlingsfagene, hvorved søkort må konsulteres ved planlægningen af en sådan gennemsejling.

Vestbroen med gennemsejlingsløb



Opmærksomheden henledes på, at strømmen i Vesterrenden almindeligvis ikke løber parallelt med gennemsejlingsretningen.

<sup>2)</sup> Godkendt ved resolution MSC.230(82) on 5 December 2006: Adoption of amendments to the existing mandatory ship reporting system "In the Storebælt (Great Belt) Traffic Area".